



# INFORMATIONEN WORKSHOPS 2022



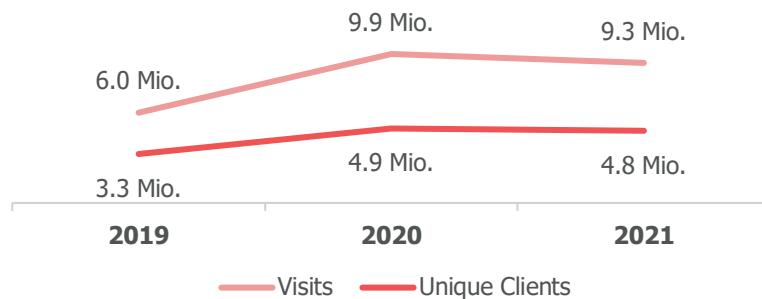


## ALLGEMEINES

### NACHFRAGE

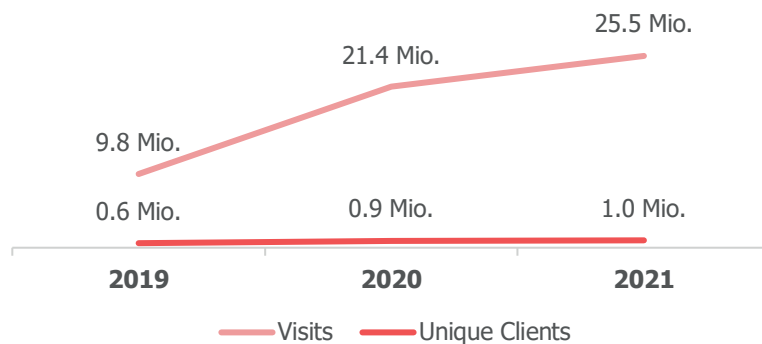
#### Webseite

Die Webseite SchweizMobil.ch verzeichnete im Jahr 2021 bei der Anzahl an Besuchen (Visits) einen leichten Rückgang (-6 %) gegenüber 2020. Die Anzahl der Geräte, die mindestens einmal im Jahr auf die Webseite zugegriffen haben (sogenannte Unique Clients), hat ebenfalls leicht abgenommen (3 %). Verglichen mit den Werten im Jahr 2019 ist die Nachfrage aber nach wie vor sehr hoch.



#### App

Die App von SchweizMobil konnte ihre Beliebtheit nochmals deutlich steigern: Im Jahr 2021 sind die Besuchszahlen gegenüber 2020 um rund 19 % gestiegen. Die Anzahl der Geräte, welche die App mindestens einmal im Jahr verwendet haben, hat um 7 % zugenommen.



## ROUTENÜBERSICHT

### Sommer

Per Frühling 2022 wurden 31 neue Routen integriert, zudem wurden die Qualitätsoffensiven im Wanderland und Mountainbikeland fortgesetzt. Folgende Anzahl Routen wird per 2022 kommuniziert (inkl. Veränderungen gegenüber 2021 in Rot):

	National	Regional	Lokal
	7	66 +1	270 +18/-38
	9	54	54 +1/-1
	3	13 +1/-4	261 +8/-1
	3	9 -2	6 +3
	1	8	-
<b>147</b>			78 +2

### Winter

Für den Winter 2021/22 wurden 52 Routen neu aufgenommen und 11 gelöscht. Dies entspricht einer Zunahme von 41 auf ein Total von aktuell 650 Winter-Routen. Folgende Anzahl Routen wird per 2022 kommuniziert (inkl. Veränderungen gegenüber 2021 in Rot):

	171 +17/-5
	211 +22/-5
	170 +10
	98 +3/-1

## MONITORING

### Detailberichte

Im Juli 2021 publizierte SchweizMobil detaillierte Monitoring-Berichte, basierend auf breit angelegten Erhebungen zur Nutzung seiner Angebote. Die Konzeption und Umsetzung erfolgte in enger Zusammenarbeit mit den Schweizer Wanderwegen und dem Bundesamt für Strassen ASTRA. Im Fokus standen Fragen zur Nutzung der Routen, zum Informationsverhalten, zu den Ausgaben und zur Wertschöpfung sowie zum Bekanntheitsgrad von SchweizMobil.

Im Zeitraum 2025-2026 sollen erneut Erhebungen zur Nutzung von SchweizMobil durchgeführt werden. Die Methodik wird hierfür überprüft. Das Monitoring wird auch weiterhin eng mit dem ASTRA und den Schweizer Wanderwegen koordiniert.



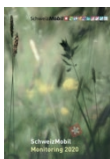
**Wandern in der Schweiz 2020;** Sekundäranalyse von «Sport Schweiz 2020» und Befragung von Wandernden in verschiedenen Wandergebieten (ASTRA und Schweizer Wanderwege) [Link](#)



**Velofahren in der Schweiz 2020;** Auswertung Veloland-Befragung 2019 und Sekundäranalyse von «Sport Schweiz 2020» (ASTRA und SchweizMobil) [Link](#)



**Mountainbikefahren in der Schweiz 2020;** Auswertung Mountainbikeland-Befragung 2019 und Sekundäranalyse von «Sport Schweiz 2020» (ASTRA und SchweizMobil) [Link](#)



**Monitoring 2020;** Synthesebericht (SchweizMobil) [Link](#)

## Velo-Zählzentrale

SchweizMobil hat für die nationale Velo-Datenzentrale die Frequenzen aus dem Jahr 2020 von insgesamt 84 Zählanlagen auf Veloland-Routen ausgewertet. Die Covid-19-Pandemie hatte sehr grosse Auswirkungen auf das Mobilitätsverhalten der Schweizer Bevölkerung. Die Velofrequenzen nahmen 2020 gegenüber 2019 im städtischen Raum um 4 %, im ländlichen Raum um 32 % zu, was auf ein starkes Wachstum des Velofreizeitverkehrs zurückzuführen ist.



**Velo-Zählzentrale;** Auswertung 2020, Teil 1: Zusammenfassung und Teil 2: Berichte pro Zählstelle (ASTRA und SchweizMobil) [Link](#)

## SYSTEM

SchweizMobil wird durch ein sehr breites Netzwerk an öffentlichen und privaten Partnern getragen und unterstützt. Deshalb ist es wichtig, dass die Strategie, Aufgaben und Rahmenbedingungen von SchweizMobil einfach und gut verständlich sind. Um dieses Ziel zu erreichen, werden derzeit Grundlagen (Broschüre und Präsentations-Slides) erarbeitet, welche das System SchweizMobil veranschaulichen.

Das System besteht aus folgenden drei Teilen:

- Infrastruktur und Routen
- Information
- Organisation und Partnerschaften

## FACHAPPLIKATION LANGSAMVERKEHR

SchweizMobil begrüsst, dass immer mehr Kantone ihre Daten in der FA LV pflegen. Die einheitliche und koordinierte Datenverwaltung ist auch für den geplanten Aufbau des «Velowegnetzes Schweiz» sehr wichtig. Die FA LV enthält auch einen Signalisationseditor. Damit steht nun ein praktisches Tool zur Signalisationsplanung zur Verfügung.

## BUNDESGESETZ ÜBER VELOWEGE

### Rückblick

- **2018:** Annahme Bundesbeschluss über die Velowege (Volksabstimmung vom 23.09.2018)
- **2019:** Erarbeitung Gesetz (Vorentwurf), Runder Tisch mit allen relevanten Stakeholdern, Erstellung Vernehmlassungsdossier
- **2020:** 1. Ämterkonsultation, Vernehmlassungsverfahren, Erarbeitung Botschaft und Bericht Erlassentwurf, 2. Ämterkonsultation
- **2021:** Beratung Kommission für Verkehr und Fernmeldewesen des Ständerats (KVF-S), Beratung Ständerat (Herbstsession), Beratung KVF-N, Beratung Nationalrat (Wintersession)
- **2022:** Bereinigungen der Differenzen durch die beiden Räte und Verabschiedung des Gesetzes am 18.03.2022

### Ausblick

Das Gesetz unterliegt nun während 100 Tagen dem fakultativen Referendum. Zurzeit wird nicht davon ausgegangen, dass dieses ergriffen und es zu einer Volksabstimmung kommen wird, sodass das eidgenössische Veloweggesetz Anfang 2023 in Kraft treten sollte.

### Stellungnahme

SchweizMobil begrüsst das Bundesgesetz über Velowege und erachtet dieses als wichtige Grundlage, um die Mobilität der Zukunft nachhaltig gestalten zu können. Zudem stärkt es die Stiftung SchweizMobil als nationale Fachorganisation für das Velo in Freizeit und Tourismus inkl. Mountainbike.

## GRUNDLAGEN

Die wichtigsten Grundlagen zum Langsamverkehr können [hier](#) heruntergeladen werden.

### 2021 neu erschienen



**Zaundurchgänge für Wandernde und Mountainbikende;** Praxishilfe (ASTRA, Schweizer Wanderwege, BUL und SchweizMobil) [Link](#)



**Sperrung und Umleitung von Wanderwegen und Mountainbikerouten;** Merkblatt für die Praxis (ASTRA, Schweizer Wanderwege und SchweizMobil) [Link](#)

### Aktuell in Erarbeitung

- Faktenblatt E-Mountainbike

## INFOPOINTS

Die schweizweit rund 500 InfoPoints werden diesen Frühling durch Tafeln mit den per 2022 aktuellen Routen und Linienführungen ersetzt. Der Ersatz erfolgt zwischen März und Mai 2022 durch ein von SchweizMobil beauftragtes Montageteam.

## SPERRUNGEN UND UMLEITUNGEN

Letztes Jahr wurden ca. 200 Umleitungen und Sperrungen auf Velo-, Mountainbike- und Skatingland-Routen publiziert, die meisten auf Basis von Meldungen mit einem standardisierten Formular. Noch gibt es einige Kantone, die wenig Meldungen machen bzw. diese nicht standardisiert übermitteln. Die Meldungen für Sperrungen und Umleitungen auf Wanderwegen werden weiterhin von den kantonalen Wanderweg-Fachorganisationen bzw. den Schweizer Wanderwegen erfasst.



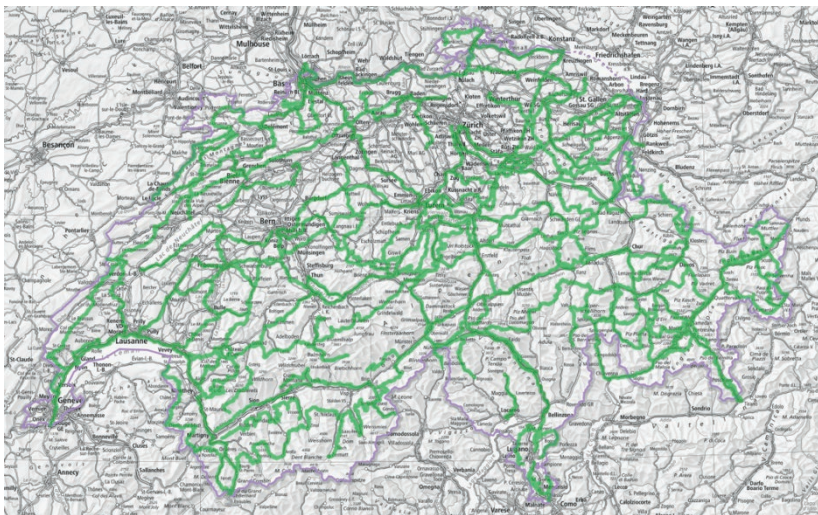
## WANDERLAND

### QUALITÄTSOPTIMIERUNG

Per 2022 wurde die nationale Route Nr. 6 «Alpenpässe-Weg» in den Kantonen Tessin und Wallis umfassend überprüft und verbessert. Ziel war es, die Route noch stärker auf das Thema Alpenpässe auszurichten und die Etappierung zu optimieren.

Mit der neuen regionalen Route Nr. 38 «Via Berna» wurde eine zusätzliche regionale Route aufgenommen. Mit der Nr. 37 «Berner Voralpenweg» ist im Gegenzug eine Route aufgehoben worden.

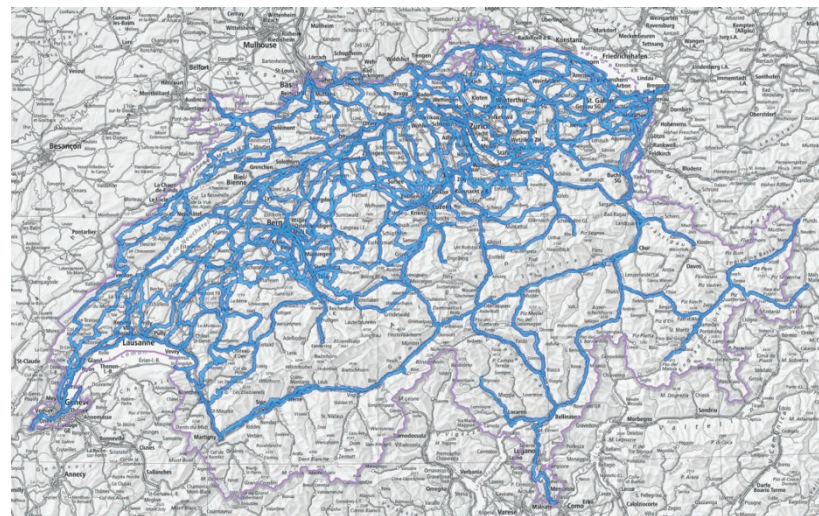
Die seit 2019 laufende Qualitätsüberprüfung der lokalen Wanderland-Routen ist weiterhin auf guten Wegen und kann per 2023 weitestgehend abgeschlossen werden. In fast allen Kantonen konnten die lokalen Routen nun fertig überprüft, neu aufbereitet und mit Routenfeld inkl. dreistelliger Routennummer signalisiert werden.



## VELOLAND

### QUALITÄTSÜBERPRÜFUNG

Das im Jahr 2011 lancierte Programm «Veloland 2030» wird derzeit in ein neues Qualitätsförderprogramm überführt. Dieses bezweckt die strategische Überprüfung der Veloland-Routen, u. a. hinsichtlich Nachfragepotenzial, Zielpublikum, Positionierung und infrastrukturellen Anforderungen. Die Ausgangslage, Ziele und das Vorgehen werden ab Frühling 2022 in ersten Pilotkantonen besprochen.



## EUROVELO



Nach den bereits mit dem EuroVelo-Routenfeld signalisierten nationalen Veloland-Routen Nr. 1 und 2 wird per 2022 auch die nationale Veloland-Route Nr. 3 mit einem EuroVelo-Kombiroutenfeld signalisiert («EuroVelo 5 Via Romea Francigena»), durch die neun involvierten Kantone BS, BL, AG, SO, LU, NW, SZ, UR und TI.



## **MOUNTAINBIKELAND**

### **NATIONALE FACHORGANISATION**

Die Stiftung SchweizMobil ist die vom ASTRA bezeichnete nationale Fachorganisation Velofreizeit und -tourismus inkl. Mountainbike. Durch das Veloweggesetz wird diese Rolle weiter gestärkt.

SchweizMobil unterstützt das ASTRA bei nationalen Koordinationsaufgaben und stellt die Beratung von Kantonen, Fachorganisationen und Projektträgern sicher. Nebst Fachtagungen und Fachexkursionen (je alle zwei Jahre) werden auch künftig Online-Veranstaltungen (Webinare) zu spezifischen Mountainbike-Themen durchgeführt. Weiter werden Grundlagen bereitgestellt (Vollzugshilfen, Praxishilfen und GIS-Daten).

### **SYSTEM**

Das System Mountainbikeland Schweiz (Organisation, Infrastruktur und Information) wird derzeit überprüft, präzisiert und wo nötig angepasst. Dies erfolgt in enger Zusammenarbeit mit dem ASTRA, den nationalen Fachorganisationen und unter Einbezug von Mountainbike-Planungsbüros und Trailbauern.

Das System soll aufzeigen, wie in den nächsten Jahren das Thema Mountainbike in der Schweiz umgesetzt werden soll. Dabei geht es um Definitions-, Koordinations- und Abgrenzungsfragen sowie die Prüfung einer möglichen Zusammenlegung der Signalisation von Mountainbike-Routen und -Pisten. Weiter wird geprüft, ob in Zukunft auf den Plattformen von SchweizMobil auch ein offizielles Mountainbike-Basisnetz kommuniziert werden soll.

### **KODEX**

SchweizMobil hat den Auftrag, den bestehenden Mountainbike-Kodex der BFU zu überprüfen und zu überarbeiten. Dies geschieht in enger Zusammenarbeit mit dem ASTRA, der BFU, den Schweizer Wanderwegen und weiteren Partnern. Ein breit getragener Kodex soll für die Saison 2022 bereitstehen.

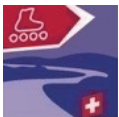
Weiter werden Spezialinformationstafeln geprüft zu diversen Themen wie Koexistenz, Landwirtschaft, Wald, Umwelt etc.

### **FACHEXKURSION**

SchweizMobil organisiert diesen Sommer eine Fachexkursion, bei welcher anhand eines Praxisbeispiels, der Prozess vom Masterplan bis zur Umsetzung von Mountainbikeland-Routen aufgezeigt werden soll. Neben einem Theorieteil ist auch eine Befahrung/Begehung der Infrastruktur vor Ort geplant. Das genaue Programm wird in den nächsten Wochen bekannt gegeben.

### **ANLAGEN**

Die Kommunikation der Mountainbike-Anlagen (Pisten, Pumptracks, etc.) wird [hier](#) laufend ausgebaut. Zusätzlich zu den aktuell ca. 80 Anlagen ist bis Juni 2022 die Aufschaltung von weiteren 50 Anlagen geplant.



## SKATINGLAND

### QUALITÄTSÜBERPRÜFUNG

Das aktuelle Netz der Skatingland-Routen wurde Anfang 2022 überprüft. Routen, welche die Mindestanforderungen hinsichtlich Attraktivität und Infrastruktur nicht erfüllen, sollen aufgehoben werden und wo möglich bzw. bei Bedarf durch attraktive, kürzere, nachfragegerechtere lokale Routen ersetzt. Die Überprüfung betrifft u. a. die nationale Skatingland-Route Nr. 3 «Mittelland Skate», welche den Anforderungen vielerorts nicht (mehr) genügt.

Die Einschätzungen von SchweizMobil werden in einem ersten Schritt den betroffenen Kantonen unterbreitet, u. a. im Rahmen der SchweizMobil-Workshops vom Frühling 2022.



## WINTER

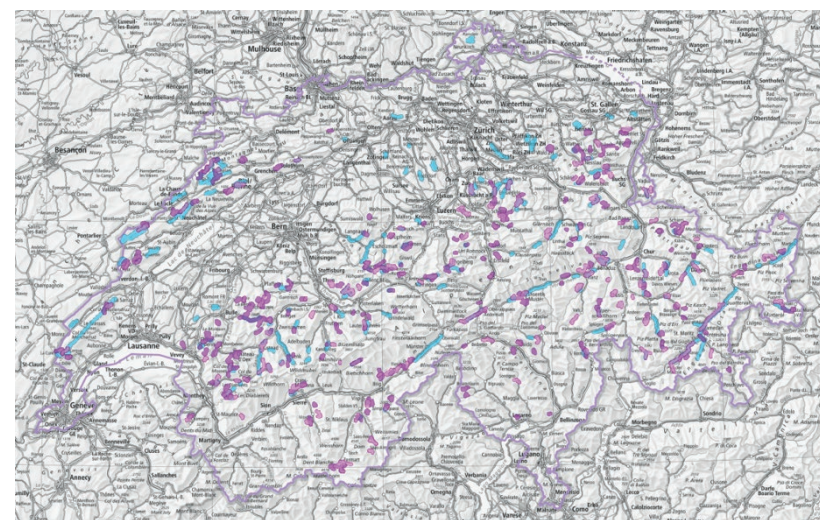
### QUALITÄTSÜBERPRÜFUNG

Die Qualitätsförderung bestehender Routen in den Bereichen Linienführung/Kartografie, Signalisation, Texte und Bilder hat nach wie vor hohe Bedeutung. SchweizMobil ist hierfür mit den Kantonen, Fach- und Tourismusorganisationen sowie Routenträgern in engem Kontakt. Für die Saison 2022/23 sollen ca. 20-30 weitere Winter-Routen aufgenommen werden. Generell sollen jedoch in Zukunft nur noch punktuelle Routenergänzungen vorgenommen werden. Zudem ist vorgesehen, dass ab dem Winter 2023/24 nur noch qualitätsüberprüfte und zusätzlsignalisierte Routen via SchweizMobil kommuniziert werden.

Die Weiterentwicklung und Qualitätsverbesserung des Winterangebots von SchweizMobil erfolgt in enger Zusammenarbeit mit den nationalen Fachorganisationen Schweizer Wanderwege (Winterwandern, Schneeschuh), Loipen Schweiz und Romandie Ski de Fond (Langlauf).

### BASISNETZ

In Ergänzung zu den Best-of-Routen werden derzeit im Bereich Winter-/Schneeschuhwandern und Langlaufen Vorabklärungen zum Aufbau und zur Kommunikation von Winter-Basisnetzen vorgenommen.





## INFORMATION

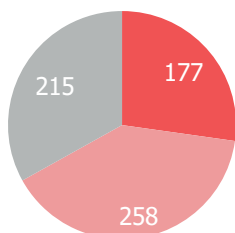
### WEBSITE UND APP

Folgende Punkte wurden letztes Jahr digital weiterentwickelt:

- Foto-Wegreportagen: laufender und starker Ausbau der Anzahl Routen mit Foto-Wegreportagen im Sommer und Winter.
- SchweizMobil Plus: neue Tracking-Funktion und Speichern der Tracks im Tourenportal. Verbesserte Darstellung von Touren und Berechnung der Facts.
- Content: Qualitätsoffensive auch bei den Texten.

Per Frühling 2023 ist ein neuer Release der Website [SchweizMobil.ch](https://www.schweizmobil.ch) geplant. Die Vorbereitungen wurden im 2021 gestartet.

### WINTERSPORTBERICHT



- WISPO aktiv betreut
- WISPO nicht aktiv betreut
- Rest

Aktuell sind 67 % aller Winter-Routen von SchweizMobil mit dem [Wintersportbericht \(WISPO\)](#) von Schweiz Tourismus verknüpft, wovon per Ende Januar knapp 41 % aktiv betreut wurden. Diese Anzahl soll durch den Ausbau von bestehenden Schnittstellen wie z. B. Sisag, Infosnow oder Intermaps sowie zusätzliche Akquisition bei den betroffenen Partnern in Zukunft schrittweise erhöht werden.

### APP FÜR BLINDE UND SEHBEHINDERTE

Unter Federführung von Procap und in enger Zusammenarbeit mit SchweizMobil und spezialisierten Fachverbänden wurde eine Erweiterung der SchweizMobil-App umgesetzt, um die hindernisfreien Wege von SchweizMobil auch für Blinde und Sehbehinderte zugänglich zu machen. Die Lancierung wird am 31.03.2022 in Zürich stattfinden.



## PARTNERSCHAFTEN

### DATENABGABE-STRATEGIE

Da SchweizMobil in letzter Zeit vermehrt Anfragen für die Abgabe seines Contents (Texte, Bilder, Linien, Facts etc.) erhielt, wurde eine Datenabgabestrategie entwickelt. Diese besteht aus drei Stufen:

- Frei zugängliche Daten (z. B. Linienführungen)
- Eingeschränkt zugängliche Daten (z. B. Teasertexte/-bilder)
- Nicht zugängliche Daten (z. B. Detailtexte und Fotoreportagen)

Die Strategie wird im Frühling/Frühsummer 2022 finalisiert und kommuniziert, u. a. mittels eines Merkblatts. Die Datenabgabe wird künftig vor allem über zwei Partner erfolgen:

- Schweiz Tourismus (Teasercontent, via Open-Data-Schnittstelle)
- Zuständiges Bundesamt (Geometrien zu den Routen)

### ÜBERPRÜFUNG POI UND SERVICES

SchweizMobil überprüft derzeit seine Strategie für die im Kontext der Routen kommunizierten Services und Informationen. Dies betrifft z. B. Dienstleistungen und Sehenswürdigkeiten. Ziel ist, die bestehenden und potenziell zukünftigen POI/Services zu analysieren, z. B. hinsichtlich Datenquelle, Relevanz, Datenaktualität, Aufwand/Kosten und Optimierungspotenzial. Die Umsetzung erfolgt schrittweise ab ca. Mitte 2022.

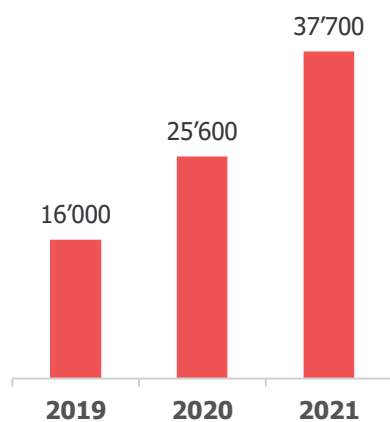
### SCHWEIZ TOURISMUS

Schweiz Tourismus (ST) setzt im Bereich Langsamverkehr weiterhin vollumfänglich auf SchweizMobil, im Sommer und Winter. ST bezieht die SchweizMobil-Inhalte seit 2019 via Datenschnittstelle.

Die Zusammenarbeit mit ST wird weiter ausgebaut. Im Jahr 2022 aktuell sind u. a. die Bereiche Datenabgabe/Open Data, die Kommunikation der ST-Bikehotels und die Weiterentwicklung der Langsamverkehrsstrategie von ST.



## EUROTREK



Die Saison 2021 war für das buchbare Angebot auf den SchweizMobil-Routen erneut sehr erfolgreich. Total wurden rund 47 % mehr Personen-nächte als im Vorjahr verbucht. Gegenüber 2019 bedeutet dies eine Steigerung um 136 %. Die Anzahl der Gäste stieg von 4'200 im Jahr 2020 auf knapp 6'900 im 2021.

Die Aussichten auf die Saison 2022 sind weiterhin positiv. Die Anfragen der Kunden erfolgen wieder etwas langfristiger, zudem konnten neue Vertriebspartner akquiriert werden. Auf der anderen Seite ist das Kundenverhalten weiterhin schwierig vorherzusehen, u. a. aufgrund der aktuellen Pandemiesituation.

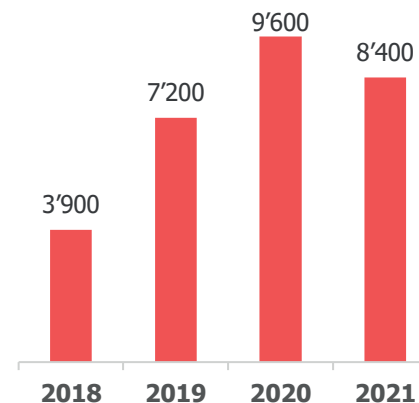
## BEHERBERGUNG

Per Ende 2021 kommunizierte SchweizMobil knapp 1'250 Übernachtungspartner, was einem leichten Wachstum gegenüber 2020 entspricht.

In den vergangenen Monaten konnten zusätzliche Gruppenpartnerschaften umgesetzt werden, u. a. mit der Gruppe SV-Hotels, der Region Morges, dem Val-de-Travers/Hotellerie Neuchâtel-Jura sowie mit Baselland Tourismus.

## PRINT

### Verkaufszahlen



Die Verkaufszahlen der SchweizMobil Routenführer waren im Jahr 2021 zwar leicht tiefer (-12 %) als im Vorjahr. Verglichen mit dem Jahr 2019 entsprechen die 8'400 verkaufte Exemplare aber einer Steigerung von 17 %. Verglichen mit 2018 sind Zahlen gar um 115 % gestiegen.

### Neuer regionaler Routenführer



Der Weber Verlag und ProVelo Kanton Bern haben in Zusammenarbeit mit SchweizMobil einen regionalen Routenführer mit 35 Velotouren realisiert, die auf dem Netz von Veloland Schweiz aufbauen (Herausgabe geplant im April 2022). Dieser soll als Beispiel für weitere regionale Routenführer in anderen Kantonen der Schweiz dienen.