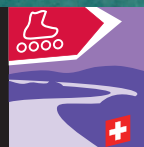
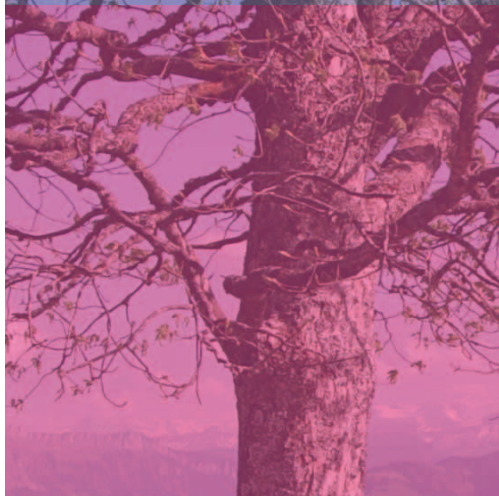
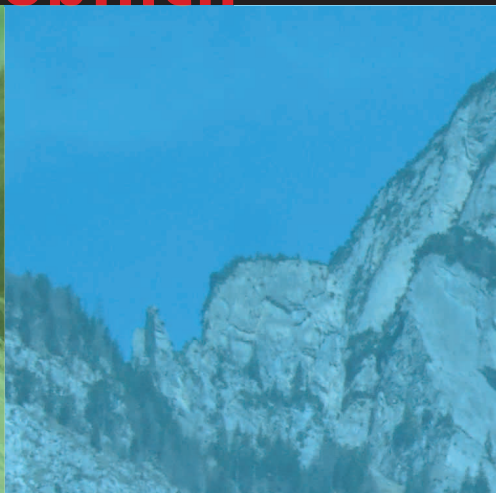
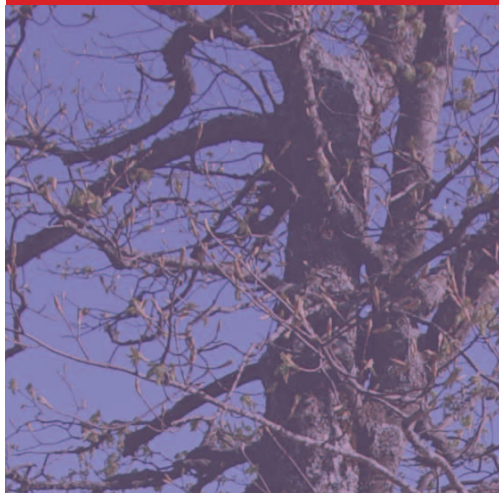




Manual  
**Sehenswürdigkeiten**  
auf **schweizmobil.ch**



## **Inhaltsverzeichnis**

Geltungsbereich	Seite 3
Ausgangslage und Ziel	Seite 4
Rahmenbedingungen	Seite 5
Kriterien	Seite 6
Vorgehen	Seite 7
Termine	Seite 8
Kosten/Finanzierung	Seite 9

## **Impressum**

Stiftung SchweizMobil  
Finkenhübelweg 11, Postfach 8275, 3001 Bern  
Tel.: 031 307 47 40 / E-Mail: [info@schweizmobil.ch](mailto:info@schweizmobil.ch)

Datum: 4. Juni 2009  
Bezugsquelle: Download unter [schweizmobil.org](http://schweizmobil.org) (Rubrik Download)

Das Projekt SchweizMobil lokal wird unterstützt vom Staatssekretariat für Wirtschaft (SECO)

## **Geltungsbereich**

---

Dieses Manual regelt die Integration von „Sehenswürdigkeiten“ in die Website schweizmobil.ch.

Es richtet sich insbesondere an Tourismusorganisationen.

## **Ausgangslage und Ziel**

---

SchweizMobil ist das Netzwerk für den Langsamverkehr (LV) in der Schweiz, für die Bereiche Freizeit und Tourismus. SchweizMobil koordiniert das offiziell und einheitlich signalisierte Routennetz für die Bereiche Wandern, Velofahren, Mountainbiken, Skaten und Kanufahren in der Schweiz.

SchweizMobil koordiniert auf der Basis geltender Normen und insbesondere in Zusammenarbeit mit dem Bund, dem Fürstentum Liechtenstein, den Kantonen und privaten Partnern die Planung, Umsetzung, den Unterhalt sowie die Entwicklung der nationalen, regionalen und lokalen Routen für den Langsamverkehr in der Schweiz.

SchweizMobil kommuniziert offiziell und insbesondere in Zusammenarbeit mit Schweiz Tourismus, swisstopo, den SBB (über die Website schweizmobil.ch), den Partnern im Verlagsbereich (mit den offiziellen Führern) und in Zusammenarbeit mit der IG SchweizMobil (für buchbare Mehrtagesangebote) die nationalen, regionalen und lokalen Routen auf nationaler und internationaler Ebene.

Auf schweizmobil.ch werden die Gäste über Sehenswürdigkeiten entlang den Routen von SchweizMobil informiert. Es sind dies aktuell Sehenswürdigkeiten aus den Bereichen Natur und Kultur. Sie wurden im Rahmen von Partnerschaften mit den dafür zuständigen nationalen Behörden erarbeitet und kommuniziert.

Die Rubrik Sehenswürdigkeiten auf schweizmobil.ch soll die 500 Top-Sehenswürdigkeiten der Schweiz umfassen. Damit soll die Attraktivität der Informationen rund um die Routen von SchweizMobil weiter verbessert werden. Die Integration soll insbesondere 2009 im Hinblick auf die Saison 2010 erfolgen.

Diese Integration soll in Zusammenarbeit mit den zuständigen Tourismusorganisationen (RDK-Region) erfolgen. Damit wird die kostengünstige Nutzung weitgehend bestehender Contents der Tourismusorganisationen, eine hohe Qualität und nachhaltige Qualitätssicherung der Informationen über die Sehenswürdigkeiten angestrebt.

SchweizMobil eröffnet damit den Tourismusorganisationen die Chance, ihre Top-Sehenswürdigkeiten und ihre Region kostenlos auf schweizmobil.ch, der zentralen Webplattform zum Langsamverkehr in der Schweiz, zu präsentieren. Damit sollen die Informationen für die Gäste verbessert und die internationalen und nationalen Marktchancen der Destination Schweiz im Bereich des Langsamverkehrs gestärkt werden.

## **Rahmenbedingungen**

---

### **Zuständigkeit**

Die Rechte und Pflichten für den Ausbau der Sehenswürdigkeiten auf schweizmobil.ch werden zwischen SchweizMobil und der jeweils dafür zuständigen Tourismusorganisation vertraglich geregelt. SchweizMobil strebt eine vertragliche Regelung insbesondere mit den Tourismusregionen an.

Die Tourismusorganisationen sind für folgende Aufgaben zuständig:

- Auswahl der Sehenswürdigkeiten in Absprache mit SchweizMobil
- Aufbereitung und Übersetzung (d/f/i/e) der Beschreibungen inkl. Fotoauswahl
- Erfassung der Beschreibungen und Bilder mit dem Online-Eingabeformular für die Integration in schweizmobil.ch
- Jährliche Kontrolle und Aktualisierung der Informationen

SchweizMobil ist zuständig für folgende Aufgaben:

- Festlegung der Anzahl Sehenswürdigkeiten (Aufteilung gemäss Flächenanteil Tourismusorganisationen)
- Qualitätsprüfung der Auswahl der Sehenswürdigkeiten in Absprache mit den Tourismusorganisationen
- Qualitätsprüfung der Informationen über die Sehenswürdigkeiten
- Freischaltung der durch die Tourismusorganisationen mit dem Online-Eingabeformular erfassten Informationen auf schweizmobil.ch
- Vernetzung der Sehenswürdigkeiten mit anderen Informationen auf schweizmobil.ch und Einbau der Sehenswürdigkeiten in die Webkarte

### **Art der Beschreibung**

- Titel (Sprachen d/f/i/e)
- Lead-Text, das Wichtigste in Kürze (maximal 250 Zeichen, Sprachen d/f/i/e)
- Ausführlicher Beschrieb der Sehenswürdigkeit (ca. 1000 Zeichen, Sprachen d/f/i/e)
- Zwei typische Fotos
- Wenn sinnvoll, ein Link zu weiterführenden Informationen (z. B. auf Websites von Museen in den zur Verfügung stehenden Sprachen d/f/i/e)
- Marke/Brand der Tourismusorganisation (ein Logo) inkl. Link auf Tourismusorganisation in den zur Verfügung stehenden Sprachen d/f/i/e)

SchweizMobil beansprucht das Recht, die Texte und Fotos über die Sehenswürdigkeiten im Rahmen der Aktivitäten von SchweizMobil und in Absprache mit den Tourismusorganisationen kostenlos zu nutzen.

## **Kriterien**

---

### **Allgemein**

- Nationale Ausstrahlung (wichtigstes Kriterium)
- Interessant für ein breites Zielpublikum
- Standort primär am SchweizMobil-Routennetz
- Dauerhaft, mindestens mehrjährige Existenz (Reduktion Aufwand Unterhalt)
- Verfügbar während der Sommersaison (in der Regel April–Oktober)
- Mindestens fünf Tage pro Woche zugänglich
- Kein Event
- Keine Langsamverkehrs-Route

### **Kategorie Kultur**

- Historische Bauten (z. B. Kloster, Altstadt etc.)
- Museen
- Etc.

Historische Verkehrswege aus dem Bundesinventar der historischen Verkehrswege der Schweiz IVS wurden im Rahmen einer Partnerschaft mit dem Bundesamt für Strassen ASTRA und in Zusammenarbeit mit ViaStoria bereits beschrieben. Daher sind aus diesem Bereich keine zusätzlichen Sehenswürdigkeiten seitens der Tourismusorganisationen notwendig.

### **Kategorie Erlebnis**

- Aussichtspunkte/-berge (z. B. Jungfraujoch, Säntis)
- Thermal-/Erlebnisbad (z. B. Therme Vals, Alpamare)
- Zoos und Tierpärke
- Schaukäsereien und Ähnliches
- Naturerlebnisse (z. B. Höllloch oder Beatushöhle)
- Etc.

### **Kategorie Natur**

Die Kategorie Natur wird durch Partnerschaften auf nationaler Ebene abgedeckt (Bundesinventar der Landschaften und Naturdenkmäler von nationaler Bedeutung BLN, Pärke von nationaler Bedeutung, Moorlandschaften, Auen). Daher sind aus diesem Bereich keine zusätzlichen Sehenswürdigkeiten seitens der Tourismusorganisationen notwendig.

## **Vorgehen**

---

### **Schritt 1: Vereinbarung**

- SchweizMobil schliesst mit der dafür zuständigen Tourismusorganisation eine Vereinbarung über die Integration ihrer Sehenswürdigkeiten auf schweizmobil.ch ab.

### **Schritt 2: Auswahl der Sehenswürdigkeiten**

- Die Tourismusorganisation stellt eine Liste möglicher Sehenswürdigkeiten zusammen.
- SchweizMobil prüft die Liste und trifft in Absprache mit der Tourismusorganisation eine Auswahl.
- SchweizMobil stellt das Online-Eingabeformular bereit.

### **Schritt 3: Beschreiben der Sehenswürdigkeiten**

- Die Tourismusorganisation verfasst ein Muster einer Beschreibung gemäss den Vorgaben von SchweizMobil.
- SchweizMobil prüft das Muster und bespricht das Prüfungsergebnis mit der Tourismusorganisation.
- Die Tourismusorganisation verfasst alle Beschreibungen gemäss dem besprochenen Prüfungsergebnis.
- Die Tourismusorganisation übersetzt die Beschreibungen in die Sprachen Deutsch, Französisch, Italienisch und Englisch.
- Die Tourismusorganisation stellt zwei Fotos pro Sehenswürdigkeit bereit.
- Die Tourismusorganisation entscheidet über weiterführende Links und Marke/Brand.

### **Schritt 4: Erfassen der Sehenswürdigkeiten im Online-Eingabeformular**

- Die Tourismusorganisation erfasst die Informationen über die Sehenswürdigkeiten im Online-Eingabeformular von SchweizMobil.
- SchweizMobil prüft die erfassten Beschreibungen, Fotos, Links und Marke/Brand.
- SchweizMobil schaltet die eingegebenen Sehenswürdigkeiten online.

### **Schritt 5: Jährliche Aktualisierung**

- Die Tourismusorganisation überprüft und aktualisiert auf Aufforderung von SchweizMobil jährlich die Texte, Fotos, Kontaktangaben, Logos und Links.

## Termine

---

- Schritt 1: Vereinbarungen Ende Juni 2009
- Schritt 2: Auswahl der Sehenswürdigkeiten Ende August 2009
- Schritt 3: Beschreiben der Sehenswürdigkeiten Ende Januar 2010
- Schritt 4: Erfassen der Sehenswürdigkeiten Ende Januar 2010
- Schritt 5: Jährliche Aktualisierung jeweils im Januar

Ein Ausbau der Sehenswürdigkeiten im Rahmen der vereinbarten Zahl in den Jahren 2011 und 2012 ist möglich.

Der Ersatz von Sehenswürdigkeiten ist in den Folgejahren im Rahmen der vereinbarten Zahl und in Absprache mit SchweizMobil möglich.



## **Kosten/Finanzierung**

---

### **Aufgaben SchweizMobil**

SchweizMobil trägt die Kosten für die Erstintegration und den Betrieb der Sehenswürdigkeiten auf schweizmobil.ch (Koordination, Qualitätskontrolle, Programmierung, Kartografie).

### **Aufgaben Tourismusorganisationen**

Die Tourismusorganisationen übernehmen alle Arbeiten für die Integration ihrer Sehenswürdigkeiten in schweizmobil.ch (Auswahlvorschläge, Beschreibungen, Fotos, Übersetzungen, Erfassung und jährliche Aktualisierung) im Sinne einer Eigenleistung.