



## Velo-Zählanlage Büren a.A.

### Auswertung 2006

Am Messquerschnitt in Büren a.A. wird unter der Woche überwiegend Pendlerverkehr registriert, während der Abschnitt am Wochenende in erster Linie von vielen Tages- und Mehrtagesreisenden genutzt wird. Insgesamt wurden hier im Jahr 2006 fast 90'000 Velofahrende gezählt. Als Hauptsaison konnten die Monate Mai bis September bezeichnet werden, in diesem Zeitraum wurden weit mehr als zwei Drittel des Jahresaufkommens gemessen. Die getrennte Betrachtung nach Fahrtrichtungen ergibt, dass der Veloverkehr in Richtung Solothurn leicht überwiegt. Das durchschnittliche tägliche Velover-

kehrsaufkommen lag am Messquerschnitt Büren a.A. im Jahr 2006 bei 243 Velos. Die Hauptlast an einem durchschnittlichen Tag war während der Nachmittagsstunden zu verzeichnen. Über das gesamte Jahr 2006 hinweg betrachtet wurde die höchste Belastung zwischen 16 und 17 Uhr verzeichnet, hier passierten im Durchschnitt 23 Velos den Messquerschnitt.

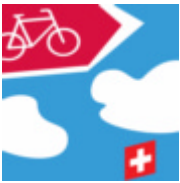
Die Velo-Zählanlage Büren a.A. hat 2006 kontinuierlich Daten erfasst und gespeichert. Es gab keinerlei Datenausfälle. Ende April wurde die Zählanlage umgebaut und um ca. 100 Meter versetzt.

### Standort

Die Velo-Zählanlage Büren a.A. liegt im Kanton Bern. An ihr führen zwei Routen des nationalen Velolandnetzes vorbei: Die Mittelland-Route 5 und die Aare-Route 8.

Die Zählstation befindet sich an der Kanalstrasse, die dem Verlauf der Aare parallel folgt, am westlichen Ortsende von Büren auf dem Abschnitt zwischen Solothurn und Biel.

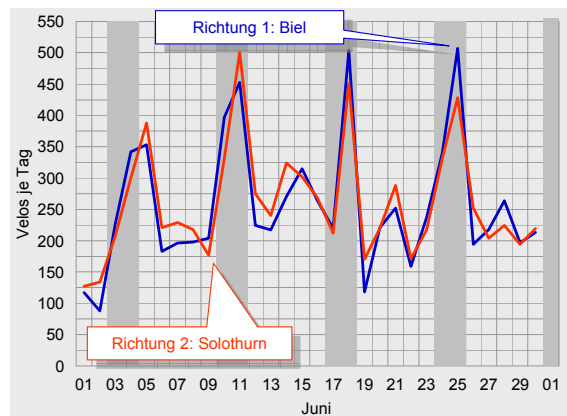
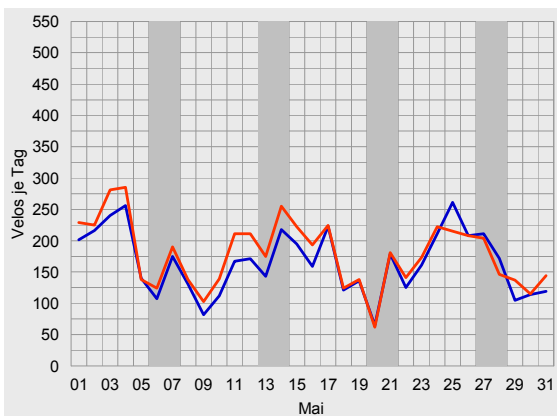
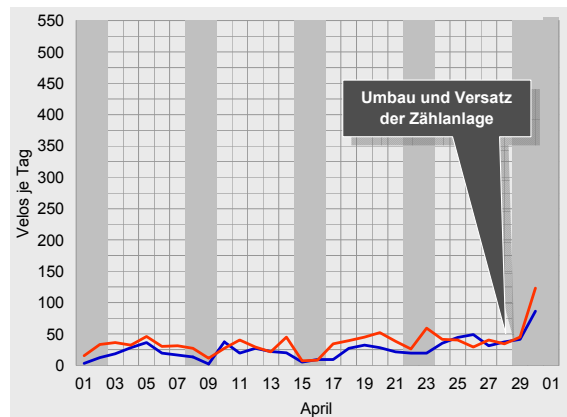
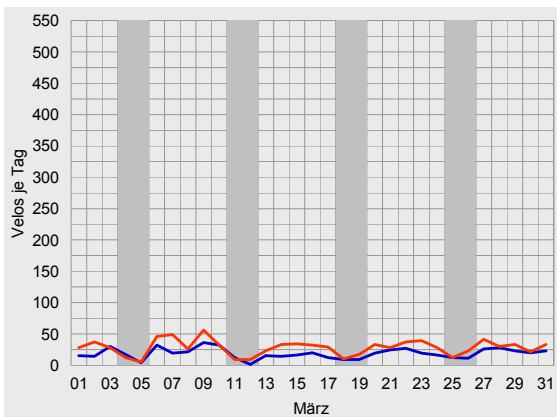
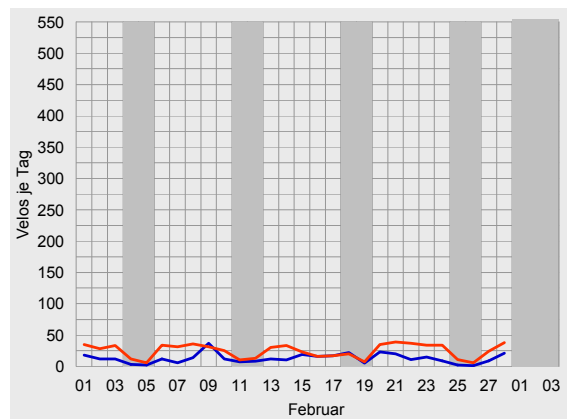
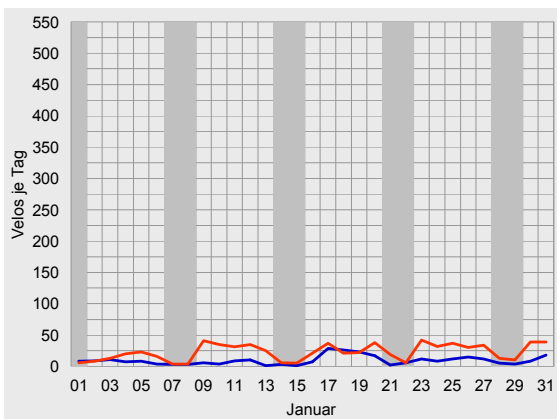
Der Messquerschnitt liegt an einer Nebenstrasse, die für alle Fahrzeugarten zugelassen ist. In Höhe der Zählstation verfügt der Querschnitt über eine Breite von ca. 7 m. Die Strecke ist eben, ihre Oberfläche ist asphaltiert und bietet somit gute Bedingungen zum Velo fahren.



## Veloverkehrsaufkommen 2006

Am Messquerschnitt in Büren a.A. wird unter der Woche überwiegend Pendlerverkehr registriert, während der Abschnitt am Wochenende in erster Linie von vielen Tages- und Mehrtagesreisenden genutzt wird, deren Touren sich an den Angeboten rund um die Veloland-Routen im Mittelland orientieren. Insgesamt wurden hier im Jahr 2006 fast 90'000 Velofahrende gezählt. Nahezu gleich stark und im Jahresvergleich am höchsten belastet waren die Monate

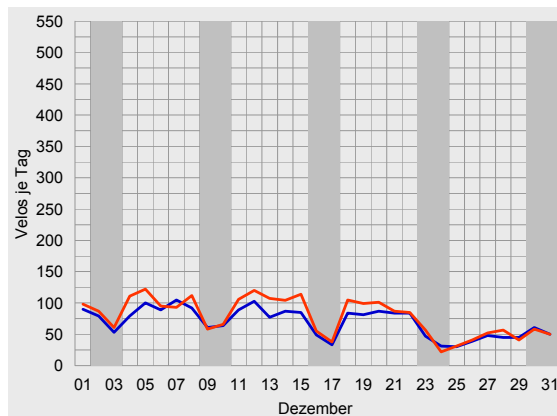
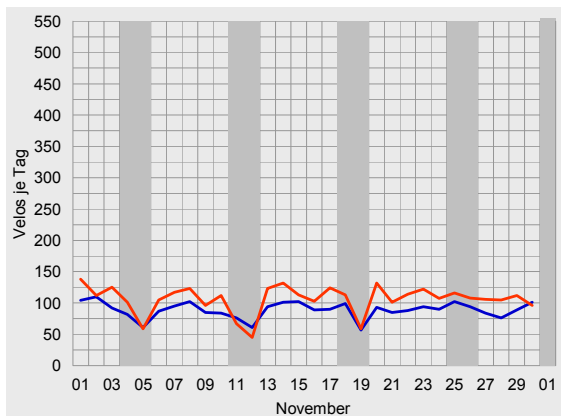
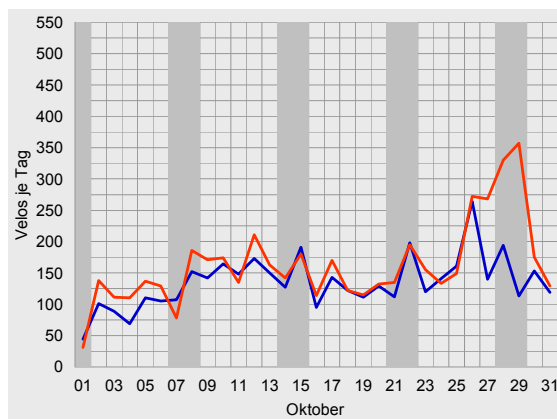
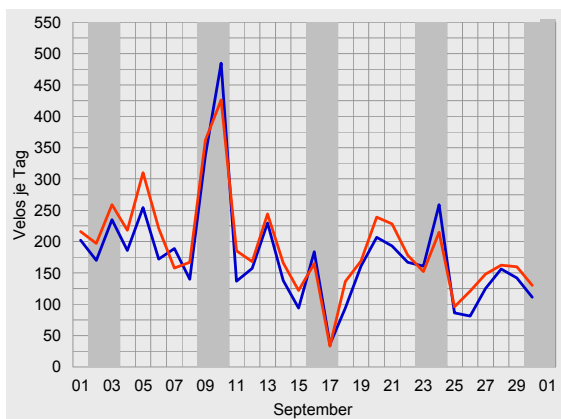
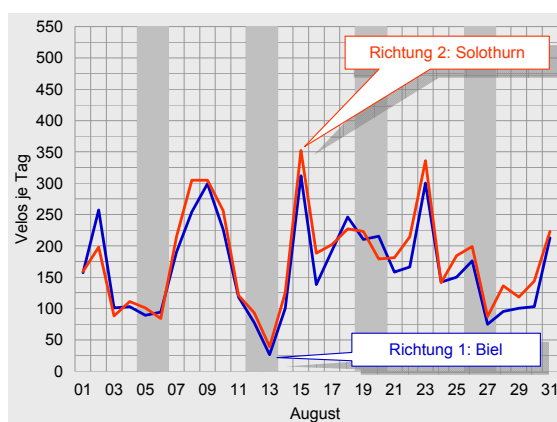
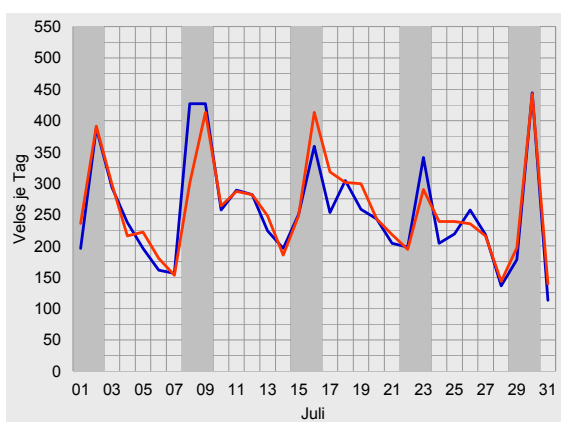
Juni und Juli. Zusammengenommen wurde in diesen beiden Monaten mehr als ein Drittel des gesamten Jahresaufkommens registriert. Der Januar war der am schwächsten belastete Monat. Als Hauptsaison konnten die Monate Mai bis September bezeichnet werden, in diesem Zeitraum wurden weit mehr als zwei Drittel des Jahresaufkommens gemessen. Die Wintersaison erstreckt sich auf die vier Monate rund um den Jahreswechsel. Die verbleibenden Monate

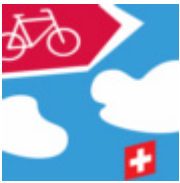




März, April und Oktober sind als Nebensaison einzustufen, wobei jedoch für 2006 zu beachten ist, dass die Zählanlage in Büren a.A. Ende April umgebaut und um ca. 100 Meter versetzt wurde. Die Daten aus 2006 rechtfertigen diesen Umbau eindeutig, da die Messwerte nun nicht mehr vom zuvor störenden Schwerverkehr des in unmittelbarer Nachbarschaft gelegenen Gewerbegebietes beeinflusst werden. Der Veloverkehr ist nach Umbau in den Messdaten viel deutlicher zu erkennen. Mit dem Umbau der Zählanlage sind jedoch in Bezug auf die wichtigsten Kenn-

daten zum Veloverkehr keine signifikanten Änderungen eingetreten. Entsprechend ähnlich fielen auch in 2006 die Fahrtrichtungsanteile aus: Knapp 53 % der Velofahrenden passieren den Messquerschnitt in Fahrtrichtung 2 nach Solothurn. Nahezu ausgeglichen wird dieses Verhältnis an Wochenenden und zur Hauptsaison.

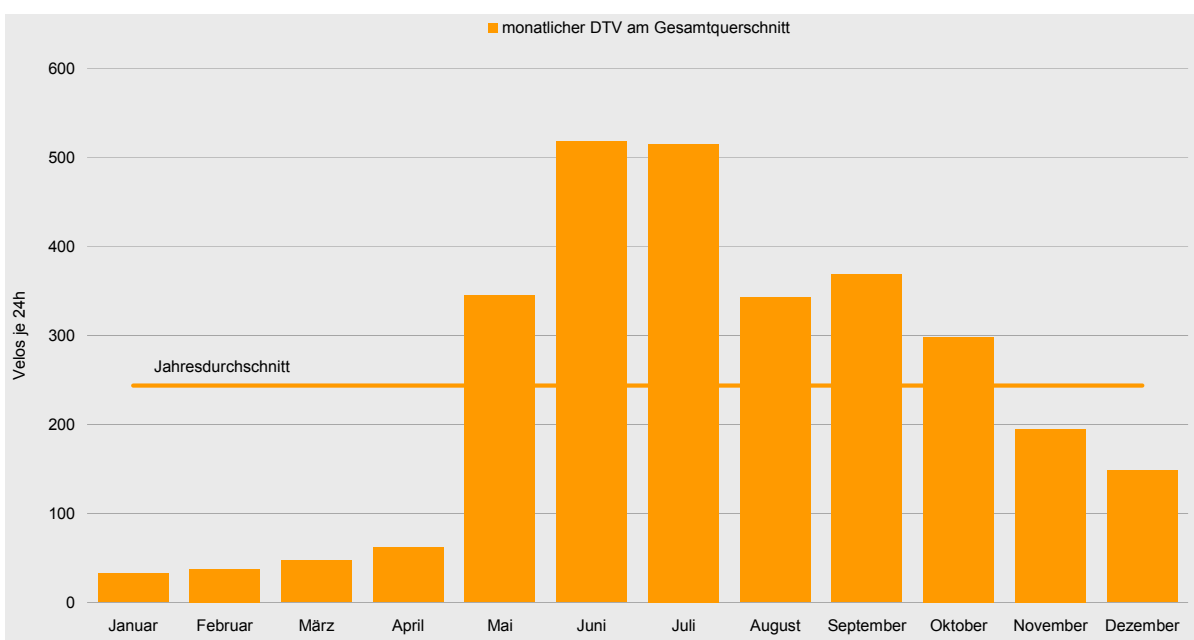
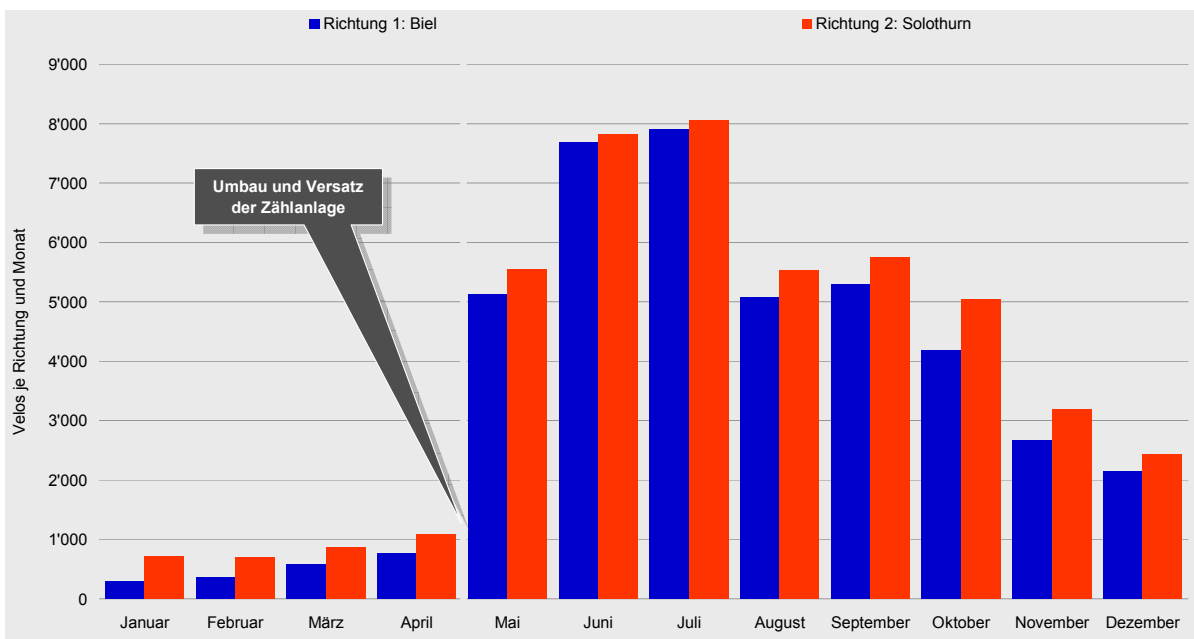




## Durchschnittlicher täglicher Veloverkehr 2006

Der durchschnittliche tägliche Veloverkehr (DTV) ergibt sich aus dem Verhältnis zwischen der Anzahl an gemessenen Velofahrenden und den Tagen des entsprechenden Messzeitraumes. Im Jahr 2006 standen insgesamt Messdaten für 365 Tage zur Verfügung. Somit ergibt sich aus den insgesamt erfassten 88'828 Velos ein durchschnittliches tägliches Veloverkehrsaufkommen von 243 Velos. Die niedrigste durchschnittliche Tagesbelastung wurde im Januar

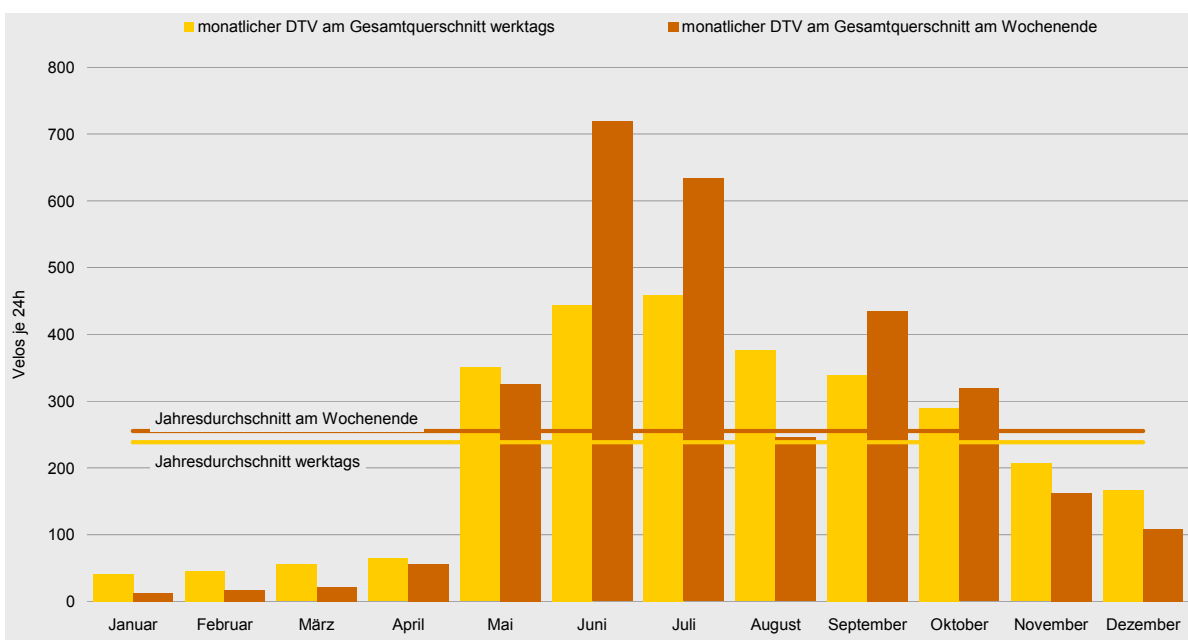
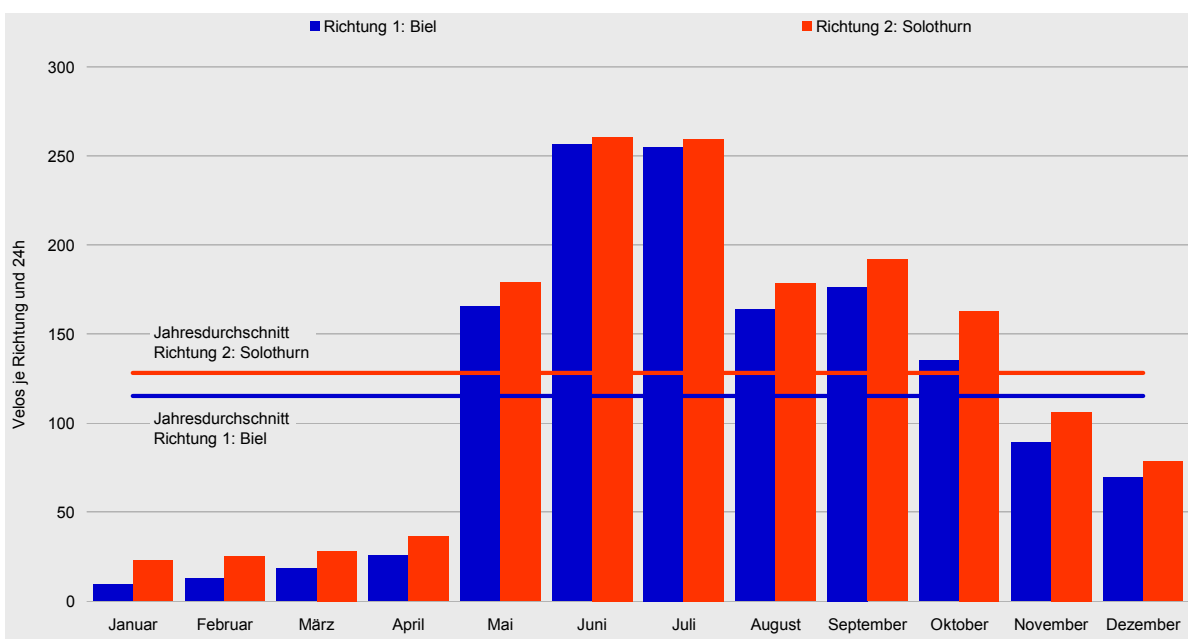
mit 38 Velos verzeichnet. Die höchste durchschnittliche Veloverkehrsstärke wurde mit 517 Velos im Juni registriert. An den Juni-Wochenenden betrug die durchschnittliche tägliche Belastung sogar 719 Velos. Oder anders ausgedrückt: Zwischen 9 und 18 Uhr passierte im Durchschnitt jede Minute ein Velo den Messquerschnitt. Wie an vielen anderen Zählanlagen auch zeigte sich in den Daten zum August 2006 die für den Veloverkehr äusserst ungünstigen

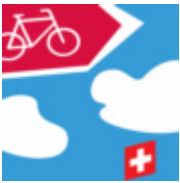




Witterungsbedingungen. Mit durchschnittlich nur 342 Velos waren im August 2006 rund 6 % weniger Velofahrende unterwegs als noch im Vorjahr. Dennoch liess sich auch in den Messdaten zum August 2006 sehr gut die Feriensaison ablesen, in der typischerweise die Werktage höher belastet sind als die Wochenenden. Insgesamt war die Velo-Zählanlage Büren a.A. am Wochenende mit tagesdurchschnittlich 255 Velos etwas stärker belastet als an den Werktagen mit 239 Velos. Auch hier sind wieder die Tagesausflügler mit ihrem verstärkten Auftreten am

Wochenende Ursache dieser Beobachtung. Ein umgekehrtes Bild zeigte sich in Büren a.A. in den Monaten der Nebensaison, die durch (werk-)tägliche Pendlerverkehre geprägt und weniger stark von den Wochenendverkehren dominiert werden. Im Vergleich zum Vorjahr hat sich der Tagesdurchschnitt so gut wie nicht verändert, was wiederum zeigt, dass der Umbau der Zählanlage die Kenndaten zum Veloverkehr nicht beeinträchtigt hat.

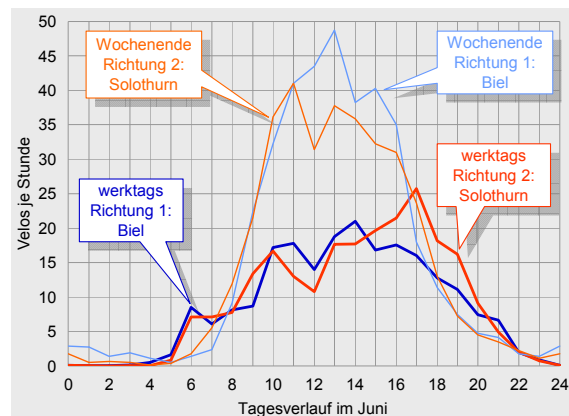
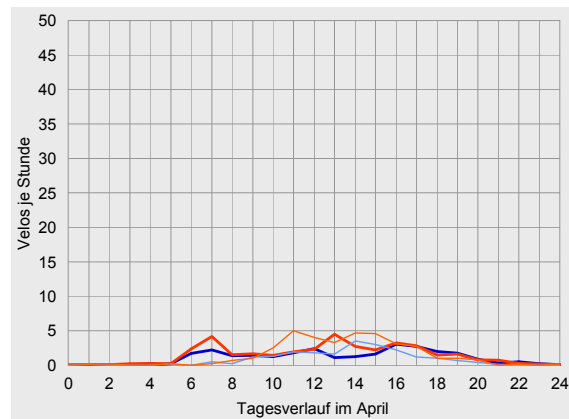
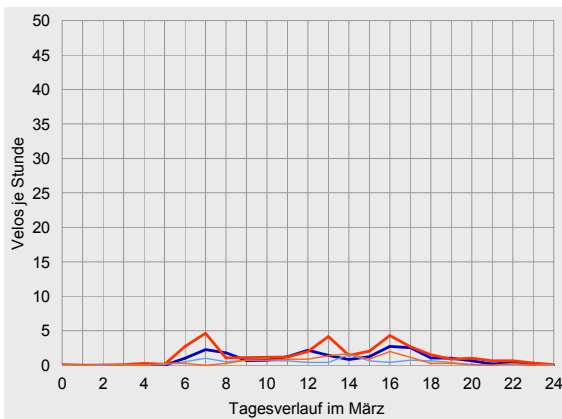
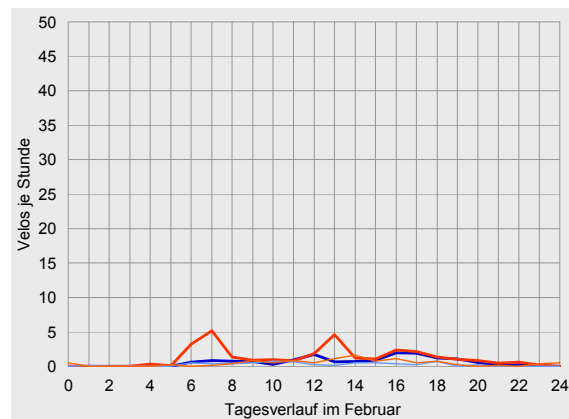
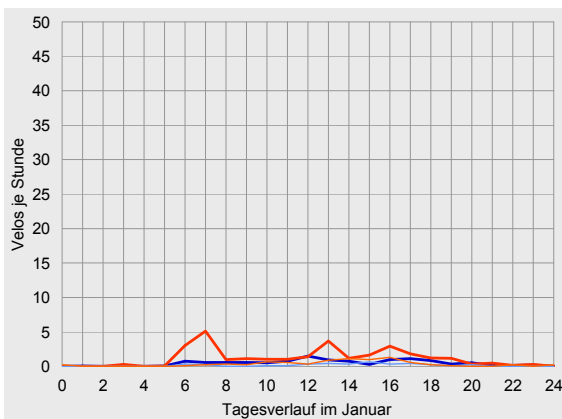




## Tagesganglinien 2006

Die Tagesganglinie gibt einen Überblick zur Verteilung der während 24 Stunden erfassten Veloverkehre. Für jeden Monat wurden jeweils die Belastungen der 24 Tagesstunden addiert und durch die Anzahl der Tage geteilt. Die nachfolgend dargestellten Tagesganglinien sind zusätzlich nach Werktagen und Wochenenden differenziert und werden für beide Fahrrichtungen getrennt wiedergegeben. Die Hauptlast an der Velo-Zählanlage Büren a.A. ist tenden-

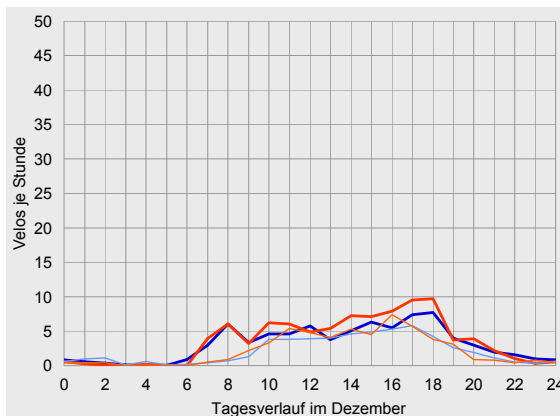
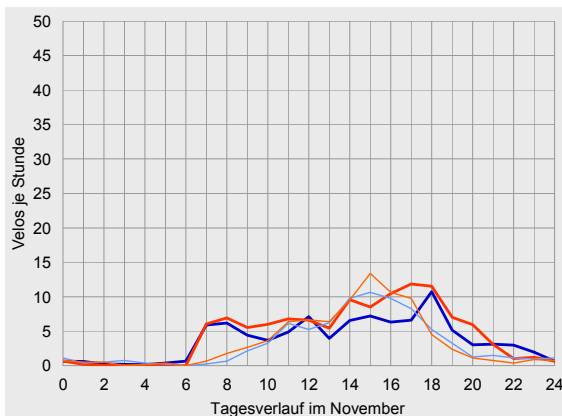
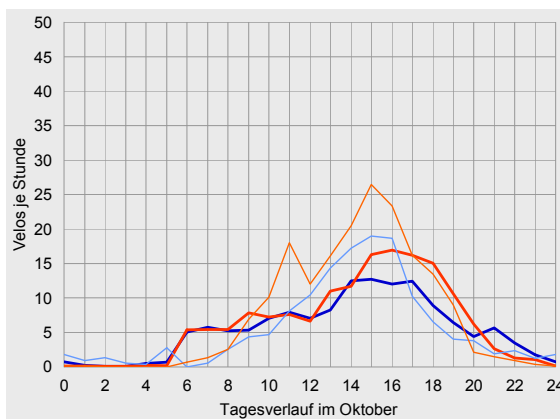
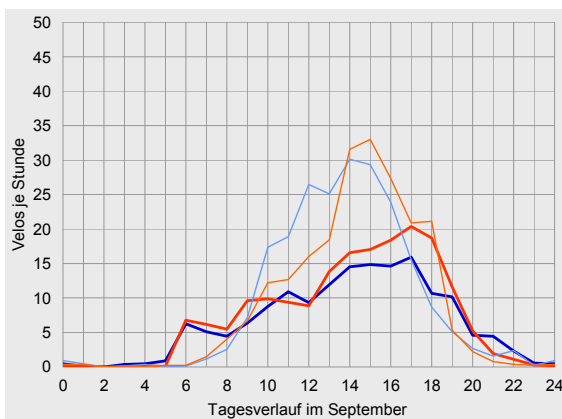
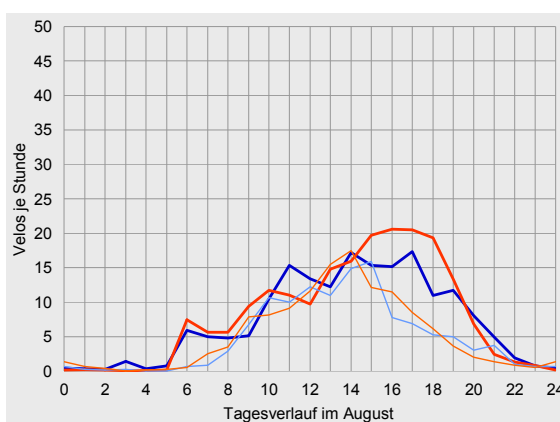
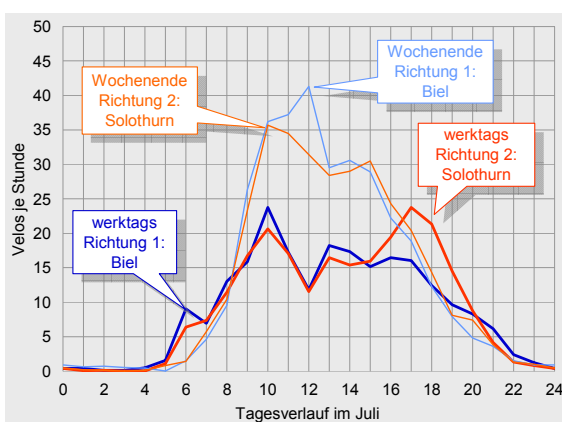
ziell eher während der späteren Nachmittagsstunden zu verzeichnen. Über das Gesamtjahr hinweg betrachtet ergab sich die höchste Belastung zwischen 16 und 17 Uhr. In dieser Stunde passierten im Durchschnitt 23 Velos den Messquerschnitt. Die Unterschiede bei der Ausprägung dieser als Spitzenstunde bezeichneten höchsten Tagesbelastung nach Fahrrichtungen sind nicht besonders stark ausgeprägt: In Fahrrichtung 1 nach Biel waren zwischen 14 und





15 Uhr durchschnittlich 11 Velos unterwegs, während es in Gegenrichtung eine Stunde später 13 Velos waren. Da die Wochenenden etwas stärker als die Werktage belastet waren, fielen auch hier die Spitzenstundenwerte leicht überdurchschnittlich aus. Die Lage der Spitzenstunde im Tagesverlauf verschob sich von den Werktagen zu den Wochenenden hin leicht nach vorn, was jedoch angesichts des die Werktage prägenden Pendlerverkehrs nicht weiter verwundert. Höchstwahrscheinlich durch den Umbau der Zählanlage hat sich die Tagesganglinie für Werk-

tage gegenüber dem Vorjahr verändert: Hier sind nicht mehr die zwei markanten Tagesspitzen aus dem Jahr 2005 erkennbar, die vermutlich eher durch den Motorfahrzeugverkehr von und zum Gewerbegebiet geprägt wurden als durch den Veloverkehr. Somit sind auch die Unterschiede bei der Ausprägung der Spitzenstunde zwischen Werktagen und Wochenenden geringer. Während am Wochenende die meisten Velos zwischen 14 und 15 Uhr registriert wurden, verschiebt sich diese Spitze unter der Woche um drei Stunden in den frühen Abend.





## Datenübersichten zur Velo-Zählanlage Büren a.A. 2006

	Richtung 1: Biel			Richtung 2: Solothurn			Gesamtquerschnitt		
Zählwerte	Velos je Monat	Anteil am Jahres-aufkommen	ggü. Vorjahr	Velos je Monat	Anteil am Jahres-aufkommen	ggü. Vorjahr	Velos je Monat	Anteil am Jahres-aufkommen	ggü. Vorjahr
Januar	291	1%	-87%	712	2%	-74%	1'003	1%	-79%
Februar	355	1%	-64%	698	1%	-8%	1'053	1%	-40%
März	576	1%	-84%	873	2%	-75%	1'449	2%	-80%
April	764	2%	-67%	1'083	2%	-52%	1'847	2%	-60%
Mai	5'124	12%	-	5'553	12%	-	10'677	12%	-
Juni	7'691	18%	-	7'823	17%	-	15'514	17%	-
Juli	7'908	19%	+130%	8'050	17%	+92%	15'958	18%	+109%
August	5'082	12%	+68%	5'533	12%	+42%	10'615	12%	+53%
September	5'290	13%	+14%	5'751	12%	+22%	11'041	12%	+18%
Oktober	4'187	10%	+7%	5'047	11%	+22%	9'234	10%	+15%
November	2'667	6%	-11%	3'186	7%	+6%	5'853	7%	-2%
Dezember	2'151	5%	+88%	2'433	5%	+68%	4'584	5%	+77%
2006	42'086	100%	+49%	46'742	100%	+53%	88'828	100%	+51%

Durchschnittlicher Täglicher Verkehr		Velos je 24 Stunden	ggü. Jahres-durchschnitt	ggü. Vorjahr	Velos je 24 Stunden	ggü. Jahres-durchschnitt	ggü. Vorjahr	Velos je 24 Stunden	ggü. Jahres-durchschnitt	ggü. Vorjahr
Januar	werktags	12	-90%	-87%	29	-77%	-74%	41	-83%	-80%
	Wochenende	4	-97%	-85%	8	-94%	-77%	12	-95%	-81%
	gesamt	9	-92%	-87%	23	-82%	-74%	32	-87%	-79%
Februar	werktags	15	-86%	-91%	31	-76%	-78%	46	-81%	-85%
	Wochenende	6	-95%	-92%	11	-92%	-78%	17	-93%	-87%
	gesamt	13	-89%	-90%	25	-81%	-74%	38	-85%	-83%
März	werktags	22	-80%	-85%	34	-74%	-74%	56	-77%	-80%
	Wochenende	9	-93%	-88%	12	-91%	-86%	22	-92%	-87%
	gesamt	19	-84%	-85%	28	-78%	-76%	47	-81%	-81%
April	werktags	28	-75%	-86%	36	-71%	-79%	64	-73%	-83%
	Wochenende	21	-83%	-85%	35	-73%	-80%	56	-78%	-82%
	gesamt	25	-78%	-86%	36	-72%	-79%	62	-75%	-83%
Mai	werktags	168	+51%	-	183	+44%	-	351	+47%	-
	Wochenende	159	+27%	-	167	+29%	-	326	+28%	-
	gesamt	165	+43%	-	179	+40%	-	344	+42%	-
Juni	werktags	214	+92%	-	230	+81%	-	444	+86%	-
	Wochenende	374	+198%	-	345	+166%	-	719	+182%	-
	gesamt	256	+122%	-	261	+104%	-	517	+112%	-
Juli	werktags	224	+101%	+12%	235	+84%	+7%	458	+92%	+9%
	Wochenende	321	+156%	+256%	313	+141%	+96%	633	+148%	+154%
	gesamt	255	+121%	+56%	260	+103%	+30%	515	+112%	+42%
August	werktags	179	+61%	+0%	197	+55%	-11%	376	+58%	-6%
	Wochenende	120	-4%	+40%	126	-3%	-14%	246	-4%	+6%
	gesamt	164	+42%	+3%	178	+39%	-13%	342	+41%	-6%
September	werktags	158	+42%	-2%	182	+43%	+13%	339	+42%	+6%
	Wochenende	220	+75%	+61%	215	+66%	+48%	435	+71%	+54%
	gesamt	176	+53%	+14%	192	+50%	+22%	368	+51%	+18%
Oktober	werktags	134	+21%	-5%	155	+22%	+8%	289	+21%	+2%
	Wochenende	138	+10%	+46%	182	+40%	+63%	319	+25%	+55%
	gesamt	135	+17%	+7%	163	+27%	+22%	298	+22%	+15%
November	werktags	93	-17%	-23%	114	-10%	-4%	207	-13%	-13%
	Wochenende	79	-37%	+81%	84	-36%	+74%	163	-36%	+77%
	gesamt	89	-23%	-11%	106	-17%	+6%	195	-20%	-2%
Dezember	werktags	77	-30%	+75%	90	-30%	+56%	167	-30%	+64%
	Wochenende	53	-58%	+170%	55	-57%	+173%	108	-58%	+172%
	gesamt	69	-40%	+88%	78	-39%	+68%	148	-39%	+77%
2006	werktags	111	0%	-17%	127	0%	-9%	239	0%	-13%
	Wochenende	125	0%	+70%	130	0%	+44%	255	0%	+56%
	gesamt	115	0%	-1%	128	0%	+2%	243	0%	+1%

Der Vorjahresvergleich kann zumindest für die absoluten Messwerte nur bedingt vorgenommen werden, da die Zähl-anlage Ende April 2006 umgebaut und um 100 Meter ver-setzt wurde. Hinzu kamen im Jahr 2005 zahlreiche techni-

sche Schwierigkeiten, die zu einigen Datenausfällen führ-ten, welche jedoch 2006 vollumfänglich behoben werden konnten.



Velo-Zählanlage Büren a.A. Auswertung 2006

		Richtung 1: Biel					Richtung 2: Solothurn					Gesamtquerschnitt				
Anteile der Stundengruppen am Tagesverkehr		0-6	6-9	9-15	15-18	18-24	0-6	6-9	9-15	15-18	18-24	0-6	6-9	9-15	15-18	18-24
Januar	werktags	1%	16%	43%	21%	19%	1%	32%	33%	22%	13%	1%	27%	36%	22%	14%
	Wochenende	0%	14%	34%	37%	14%	3%	8%	47%	36%	7%	2%	10%	43%	36%	9%
	gesamt	1%	16%	42%	23%	19%	1%	29%	34%	23%	12%	1%	25%	36%	23%	14%
Februar	werktags	0%	14%	33%	31%	22%	1%	32%	34%	18%	15%	1%	26%	33%	23%	17%
	Wochenende	2%	20%	44%	18%	16%	7%	5%	52%	22%	14%	5%	10%	49%	21%	15%
	gesamt	0%	15%	34%	29%	21%	2%	28%	36%	19%	15%	2%	24%	35%	22%	17%
März	werktags	0%	23%	32%	30%	15%	1%	25%	32%	27%	15%	1%	24%	32%	28%	15%
	Wochenende	3%	21%	45%	19%	12%	4%	4%	52%	33%	7%	3%	12%	49%	27%	9%
	gesamt	0%	23%	34%	28%	15%	2%	23%	35%	27%	14%	1%	23%	34%	28%	14%
April	werktags	1%	19%	33%	26%	20%	2%	22%	40%	22%	14%	2%	21%	37%	24%	17%
	Wochenende	1%	3%	54%	31%	11%	2%	3%	58%	29%	8%	2%	3%	56%	30%	9%
	gesamt	1%	15%	39%	28%	18%	2%	16%	46%	25%	12%	2%	15%	43%	26%	14%
Mai	werktags	1%	10%	36%	27%	25%	0%	12%	37%	28%	23%	1%	11%	37%	27%	24%
	Wochenende	1%	4%	53%	28%	13%	0%	4%	56%	27%	13%	1%	4%	55%	27%	13%
	gesamt	1%	9%	40%	27%	22%	0%	10%	42%	28%	20%	1%	9%	41%	27%	21%
Juni	werktags	1%	11%	46%	24%	19%	0%	10%	39%	29%	22%	1%	10%	42%	26%	21%
	Wochenende	3%	3%	61%	25%	8%	1%	6%	59%	25%	9%	2%	4%	60%	25%	9%
	gesamt	2%	8%	51%	24%	15%	1%	8%	46%	28%	18%	1%	8%	49%	26%	16%
Juli	werktags	1%	13%	47%	21%	18%	1%	11%	42%	25%	22%	1%	12%	44%	23%	20%
	Wochenende	1%	5%	63%	22%	10%	1%	6%	58%	24%	11%	1%	5%	61%	23%	11%
	gesamt	1%	10%	53%	22%	15%	1%	9%	48%	25%	18%	1%	9%	51%	23%	16%
August	werktags	2%	9%	41%	27%	21%	0%	9%	37%	31%	22%	1%	9%	39%	29%	22%
	Wochenende	1%	4%	54%	25%	15%	2%	5%	56%	26%	12%	2%	4%	55%	25%	13%
	gesamt	2%	8%	44%	26%	20%	1%	9%	40%	30%	20%	1%	8%	42%	28%	20%
September	werktags	1%	10%	39%	29%	21%	0%	10%	38%	31%	21%	1%	10%	38%	30%	21%
	Wochenende	1%	2%	57%	31%	9%	0%	3%	45%	38%	14%	1%	2%	51%	34%	12%
	gesamt	1%	7%	46%	30%	16%	0%	8%	40%	33%	19%	1%	7%	43%	31%	18%
Oktober	werktags	2%	12%	36%	28%	23%	0%	10%	33%	32%	24%	1%	11%	35%	30%	23%
	Wochenende	6%	2%	43%	35%	14%	0%	3%	46%	36%	15%	2%	2%	45%	36%	15%
	gesamt	3%	9%	38%	30%	20%	0%	8%	38%	33%	21%	1%	8%	38%	32%	21%
November	werktags	2%	14%	33%	22%	29%	1%	11%	35%	27%	26%	1%	12%	34%	25%	27%
	Wochenende	4%	1%	41%	36%	17%	3%	3%	42%	40%	12%	3%	2%	42%	38%	14%
	gesamt	3%	11%	35%	25%	26%	1%	10%	36%	30%	23%	2%	10%	36%	28%	25%
Dezember	werktags	2%	13%	35%	25%	25%	1%	11%	37%	27%	23%	2%	12%	36%	26%	24%
	Wochenende	7%	2%	41%	30%	20%	2%	3%	45%	32%	18%	4%	3%	43%	31%	19%
	gesamt	3%	10%	36%	26%	24%	2%	9%	39%	28%	22%	2%	10%	38%	27%	23%
2006	werktags	2%	12%	40%	25%	22%	1%	12%	37%	28%	22%	1%	12%	39%	27%	22%
	Wochenende	2%	4%	56%	27%	11%	1%	4%	53%	29%	12%	2%	4%	54%	28%	12%
	gesamt	2%	9%	45%	26%	18%	1%	10%	42%	29%	19%	1%	9%	43%	27%	19%
Spitzenstunde des Gesamtjahres		Velos je h		Zeitraum		Velos je h		Zeitraum		Velos je h		Zeitraum				
werktags		10		17-18 Uhr		13		17-18 Uhr		23		17-18 Uhr				
Wochenende		14		14-15 Uhr		15		14-15 Uhr		30		14-15 Uhr				
über alle Tage 2006		11		14-15 Uhr		13		16-17 Uhr		23		16-17 Uhr				

# Velo-Zählanlage Büren a.A.

Auswertung 2006

## Projektorganisation

Die Stiftung Veloland Schweiz betreibt seit 2004 automatische Velo-Zählanlagen auf den nationalen Veloland-Routen. Die Velo-Zählanlagen werden von den Kantonen vor Ort unterhalten. Die Stiftung Veloland Schweiz betreibt die nationale Datenzentrale und ist für die Auswertungen der Zählungen verantwortlich.

Zusätzlich führt die Stiftung Veloland Schweiz periodisch manuelle Zählungen mit Befragungen durch, um Angaben über die Nutzer der nationalen Veloland-Routen zu gewinnen. Die Ergebnisse der letzten Befragung aus 2004 können in einem separaten Bericht im Internet unter [www.velodata.ch](http://www.velodata.ch) abgerufen werden.

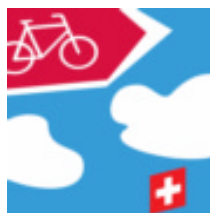
## Betrieb und Datenauswertung

Die Velo-Zählanlagen werden im Auftrag der Stiftung Veloland Schweiz und der Kantone von der Innolutions GmbH, Neuenhof, technisch betreut (Betrieb nationale Datenzentrale, Service, Wartung).

Die Plausibilisierung und Auswertung der Daten der Velo-Zählanlagen wird im Auftrag der Stiftung Veloland Schweiz von der ProgTrans AG Basel vorgenommen. Da die Zählanlage alle Beobachtungen am Messquerschnitt erfasst, wird der Datensatz nach einem ganz bestimmten Schema so ausgewertet, dass Messungen, die nicht Bestandteil des Velover-

kehrs sind, herausgefiltert werden. Dazu gehören jeglicher Motorfahrzeugverkehr, aber auch Fussgänger oder Skater. Aufgrund technischer Gegebenheiten können nicht alle Veloverkehre zweifelsfrei erfasst werden, bspw. grössere Velogruppen; diese werden über Korrekturfaktoren in den Datenbestand hineingerechnet. Die Korrekturfaktoren wurden aus vergleichenden Handzählungen ermittelt. Darüber hinaus werden die Messungen auf Plausibilität geprüft und wenn nötig modifiziert oder mit Kenntnis der Ganglinien aus den Vorjahren und der Witterungsbedingungen ergänzt.

Stiftung Veloland Schweiz  
Projektleitung  
c/o Velobüro  
Solothurnerstrasse 107  
CH-4600 Olten  
Tel.: +41 62 205 99 - 00  
Fax: +41 62 205 99 - 01  
e-Mail: [info@velobuero.ch](mailto:info@velobuero.ch)  
[www.veloland.ch](http://www.veloland.ch)



ProgTrans AG  
Gerbergasse 4  
CH-4001 Basel  
Tel.: +41 61 560 35 - 00  
Fax: +41 61 560 35 - 01  
e-Mail: [info@progtrans.com](mailto:info@progtrans.com)  
[www.progtrans.com](http://www.progtrans.com)

**progtrans**

Innolutions GmbH  
Industriestrasse 11  
CH-5432 Neuenhof  
Tel.: +41 56 427 36 - 03  
Fax: +41 56 427 36 - 04  
e-Mail: [info@innolutions.ch](mailto:info@innolutions.ch)  
[www.innolutions.ch](http://www.innolutions.ch)

